

## EXPOSITIONS À VENIR

### LE CANADA ET LA GUERRE DE CORÉE

Pendant la guerre de Corée, une coalition de pays des Nations Unies, dont le Canada, a envoyé des forces armées en Corée du Sud pour repousser l'invasion par la Corée du Nord. De 1950 à 1953, le Canada a engagé plus de 26 000 militaires, marins et pilotes dans ce conflit, où plus de 500 ont perdu la vie. La guerre a pris fin le 27 juillet 1953 après la conclusion d'un armistice. L'exposition, qui coïncide avec le 70<sup>e</sup> anniversaire de l'armistice de la guerre de Corée, présente des photos, des cartes et des témoignages provenant des collections du Musée de la guerre et de partenaires à l'international. L'exposition aide le public à mieux comprendre le premier grand conflit de la guerre froide.

Disponibilité : avril 2023

Espace requis : 30-50 m<sup>2</sup> (325-540 pi<sup>2</sup>)

### AU-DELÀ DES LIGNES

L'exposition réunit les œuvres d'artistes canadiennes représentant des thèmes liés aux guerres et aux conflits survenus depuis le XIX<sup>e</sup> siècle jusqu'à aujourd'hui. Leurs choix de sujets étaient souvent influencés par les attitudes sociales envers les femmes et la guerre. L'exposition **Au-delà des lignes**, dont une grande partie du contenu provient de la collection Beaverbrook d'art militaire du Musée de la guerre, étudie les expériences vécues par les artistes en temps de guerre et établit des liens entre leur parcours personnel et leurs travaux artistiques. Elle se compose d'un large éventail d'œuvres réalisées par des artistes canadiennes, dont Katherine Ellice, Mabel May, Molly Lamb Bobak, Pegi Nicol MacLeod, Elaine Goble et Gertrude Kearns.

Disponibilité : octobre 2023

Espace requis : 100-140 m<sup>2</sup> (1 100-1 500 pi<sup>2</sup>)

### LIBERTÉS CIVILES

Cette exposition explore trois moments de crise lors desquels les droits et les libertés des Canadiennes et des Canadiens ont été restreints. Durant les deux guerres mondiales et la Crise d'octobre de 1970, le pays a vécu sous la *Loi sur les mesures de guerre*. S'appuyant sur une recherche rigoureuse et des témoignages poignants, l'exposition illustre l'équilibre fragile entre la sécurité nationale et les droits de la personne.

Disponibilité : février 2023

Espace requis : 30-50 m<sup>2</sup> (325-540 pi<sup>2</sup>)

### EXPOSITION POUR ENFANTS

Cette exposition multisensorielle, conçue spécifiquement pour répondre aux besoins des enfants de 4 à 10 ans, permet de vivre une expérience mémorable. Dans un environnement ludique, le jeune public est invité à cultiver son esprit créatif, sa motricité ainsi que ses habiletés sociales.

Disponibilité : 2024

Espace requis : 140 m<sup>2</sup> (1 500 pi<sup>2</sup>)



## UPCOMING EXHIBITIONS

### CANADA AND THE KOREAN WAR

During the Korean War, a United Nations coalition of countries, including Canada, contributed forces to repel North Korea's invasion of South Korea. From 1950 to 1953, Canada contributed more than 26,000 soldiers, sailors and air personnel to serve in Korea. On July 27, 1953, the fighting ended in an armistice. More than 500 Canadians died during the war. This exhibition, timed to coincide with the 70th anniversary of the Korean War armistice, includes photographs, maps and first-person accounts from the collections of the War Museum and international partners to help Canadians better understand the first hot conflict of the Cold War.

Availability: April 2023

Required space: 30-50 m<sup>2</sup> (325-540 ft<sup>2</sup>)

### OUTSIDE THE LINES

This exhibition explores how Canadian women artists have depicted themes of war and conflict from the 19th century to the present day. Often the subjects they chose were influenced by social attitudes toward women and war. Curated largely from the War Museum's Beaverbrook Collection of War Art, **Outside the Lines** delves into the wartime experiences of artists and draws links between their personal stories and the art they created. It features a broad scope of works by Canadian artists, including Katherine Ellice, Mabel May, Molly Lamb Bobak, Pegi Nicol MacLeod, Elaine Goble and Gertrude Kearns.

Availability: October 2023

Required space: 100-140 m<sup>2</sup> (1,100-1,500 ft<sup>2</sup>)

### CIVIL LIBERTIES

This exhibition features three moments of crisis when the rights and liberties of Canadians were restrained. During the two world wars and the 1970 October Crisis, the country lived under the *War Measures Act*. Combining dispassionate research and poignant stories, it illustrates the fragile balance between national security and human rights.

Availability: February 2023

Required space: 30-50 m<sup>2</sup> (325-540 ft<sup>2</sup>)

### CHILDREN'S EXHIBITION

This multisensory exhibition, developed for children ages 4 to 10, provides them with truly memorable experiences. Within a playful and fun-filled environment, young visitors are invited to flex their creative muscles, test their motor skills and learn to work together.

Availability: 2024

Required space: 140 m<sup>2</sup> (1,500 ft<sup>2</sup>)

## SUJETS D'EXPOSITIONS EN PRÉPARATION

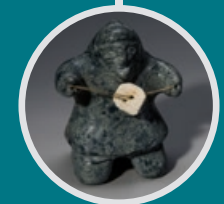
### MUSIQUE POPULAIRE

Cette série de trois expositions itinérantes présente les dimensions sociale, politique et personnelle de la musique populaire au Canada, des années 1960 aux années 1980. Par l'entremise d'artefacts musicaux emblématiques de la collection nationale du Musée canadien de l'histoire, les expositions explorent la musique en tant que phénomène culturel.



### ART INUIT

Cette exposition explore les trésors des collections d'art inuit du Musée canadien de l'histoire, incluant des œuvres de la collection Hess, récemment acquise. Elle réunit une variété de gravures et de sculptures, documentant les croyances spirituelles, les pratiques de chasse, les échanges avec des étrangers, les récits traditionnels et les représentations de la vie quotidienne dans les communautés.



### LA TÉLÉVISION CANADIENNE POUR ENFANTS

Cette exposition porte sur la télévision canadienne pour enfants, avec ses personnages, ses univers fantastiques et ses histoires exaltantes. Elle propose un nouveau regard sur les valeurs et les enjeux sociaux insoupçonnés mis de l'avant dans ces émissions, des années 1950 à aujourd'hui. Parents, enfants et grands-parents d'origines diverses pourront y vivre une expérience mémorable.



## EXHIBITION TOPICS IN DEVELOPMENT

### POPULAR MUSIC

This series of three travelling exhibitions showcases the social, political and personal dimensions of popular music in Canada from the 1960s to the 1980s. Featuring iconic music artifacts from the Canadian Museum of History's National Collection, the exhibitions explore music as a cultural phenomenon.

### INUIT ART

This exhibition explores highlights from the Canadian Museum of History's extensive holdings of Inuit art, including works from the recently acquired Hess Collection. The exhibition features a variety of prints and sculptures, documenting spiritual beliefs, hunting practices, exchanges with outsiders, traditional narratives and depictions of everyday life in communities.

### CANADIAN CHILDREN'S TELEVISION

This exhibition explores Canadian children's television, with its characters, fantasy worlds and exhilarating stories. It takes a fresh look at the social values and issues unexpectedly put forward in these programs from the 1950s to the present day. Parents, children and grandparents from various backgrounds will have a memorable experience.



### CONTACTEZ-NOUS | CONTACT US

T: 819-776-8208

100, rue Laurier Street, Gatineau QC K1A 0M8

itinerante@museedelhistoire.ca | travelling@historymuseum.ca

museedelhistoire.ca | historymuseum.ca

museedelaguerre.ca | warmuseum.ca



## EXPOSITIONS ITINÉRANTES TRAVELLING EXHIBITIONS 2020-2021



# À VOUS DE CHOISIR

Les expositions itinérantes du Musée canadien de l'histoire et du Musée canadien de la guerre ouvrent une fenêtre sur le savoir et l'expertise d'une institution muséale parmi les plus réputées au monde.

Nous vous proposons des expositions composées d'artéfacts de la collection nationale, d'images, de documents historiques, de textes d'interprétation, d'éléments graphiques, de présentoirs ainsi que de matériel audio et vidéo.

## SONT INCLUS DANS LA LOCATION

- Le transport de l'exposition au musée hôte
- Un manuel d'installation détaillé
- Un guide d'interprétation, qui comprend des suggestions d'activités
- Du matériel promotionnel
- Les services de notre personnel qualifié pour l'installation des artéfacts, lorsque requis

La santé et la sécurité du public sont la priorité absolue de nos Musées. Nos expositions itinérantes ont été adaptées afin de permettre de respecter la distanciation physique et les autres mesures de santé publique.

## PÉRIODE DE LOCATION

La période de location est généralement de 12 semaines, mais la durée peut être modifiée selon vos besoins et la disponibilité de l'exposition.

## PROGRAMME D'AIDE AUX MUSÉES

Le volet Fonds des expositions itinérantes aide les musées à assumer les coûts liés à l'accueil d'une exposition itinérante et à l'emprunt d'artéfacts de la collection nationale. Les demandes sont acceptées pendant toute l'année. Renseignez-vous sur le site Web de Patrimoine canadien, à pch.gc.ca.

« Le Château Ramezay – Musée et site historique de Montréal a accueilli à plusieurs reprises des expositions itinérantes du Musée canadien de l'histoire. Nous tenons à souligner le professionnalisme et la qualité du service de son équipe. L'excellente collaboration et la belle complicité que nous avons vécues se sont illustrées notamment d'un point de vue technique, dans la recherche de solutions pour adapter les expositions en nos murs. »

– Christine Brisson  
 Chef – Collections et Expositions  
 Château Ramezay – Musée et site historique de Montréal

“The Borealis Gallery on the Alberta Legislature’s grounds welcomes thousands of visitors every year, from local schools to international delegations. Travelling exhibitions from the Canadian Museum of History allow us to present Canadian stories in engaging and novel ways, and afford our visitors new opportunities to connect with Alberta in the larger context of Canada. I always look forward to these shows and to working with the professional team at the Canadian Museum of History to deliver exceptional experiences.”

Barbara L. Hilden  
 Exhibits Coordinator  
 Borealis Gallery  
 Legislative Assembly of Alberta

# WHAT WE OFFER

Travelling exhibitions and other outstanding products from the Canadian Museum of History and the Canadian War Museum are your gateway to a wealth of knowledge and expertise from one of the world’s top museological institutions.

We offer exhibitions that incorporate artifacts from the National Collection, along with images, historical documents, interpretive texts, graphic elements, display stands and audiovisual elements.

## RENTALS INCLUDE

- Transportation of the exhibition to the host museum
- A detailed installation manual
- Interpretive materials with suggestions for activities
- Promotional tools
- Qualified technicians to install artifacts, as necessary

The safety and security of visitors remain a top priority. Our travelling exhibitions have been adapted to respect physical distancing and other public health measures.

## RENTAL PERIOD

Rentals are usually for a period of 12 weeks. This can be adjusted, depending on the needs of the borrowing venue and the availability of exhibitions.

## MUSEUMS ASSISTANCE PROGRAM

The Exhibition Circulation Fund assists museums with costs related to hosting travelling exhibitions and borrowing artifacts from the National Collection. Applications are accepted year-round. For more information, please visit the Canadian Heritage website at pch.gc.ca.

# EXPOSITIONS ITINÉRANTES

HISTOIRE CANADIENNE		FORMAT   SIZE	EXIGENCES DE CONSERVATION REQUIRÉES* MATERIEL ÉDUCATIF ÉDUCATIONAL DOCUMENTS	PUBLICATION	ENTOURNÉE TOURING	COUT   FEE À partir de Starting at	CANADA'S HISTORY
	<b>CEUX QUE NOUS AVONS RENCONTRÉS – LE SAVOIR TRADITIONNEL INUIT ET L'EXPÉDITION FRANKLIN</b> Cette exposition explore l'importance du <i>Qaujimajatuqangit</i> , le savoir traditionnel inuit qui a permis de documenter la façon dont s'est soldée la tentative de sir John Franklin de compléter le passage du Nord-Ouest en 1845.	30-50 m <sup>2</sup> 325-540 ft <sup>2</sup>			•	2020 – 2024 3 150 \$	<b>THE ONES WE MET – INUIT TRADITIONAL KNOWLEDGE AND THE FRANKLIN EXPEDITION</b> This exhibition explores the importance of <i>Qaujimajatuqangit</i> —Inuit traditional knowledge—which made it possible to determine the fate of the Franklin Expedition. Sir John Franklin had set out in 1845 to complete a Northwest Passage.
	<b>LE CANADA SUR LE VIF</b> Cette exposition illustre des épisodes mémorables de notre histoire. Les images frappantes qu'elle rassemble s'accompagnent de textes de personnalités bien connues des domaines de l'écriture, du journalisme et de l'histoire. La présentation comprend 50 photos présentées sur des panneaux graphiques muraux.	60 m. lin. 200 lin. ft			•	2017 – 2023 3 150 \$	<b>SNAPSHOTS OF CANADA</b> This exhibition showcases memorable moments in Canadian history. Its striking images are accompanied by the words of well-known authors, journalists and historians. This presentation features 50 photographs on graphic wall panels.
	<b>1867 – RÉBELLION ET CONFÉDÉRATION</b> L'exposition invite la population canadienne à découvrir ce qui a mené à la fondation du pays. Grâce à des panneaux graphiques explicatifs, accompagnés de vidéos et d'un jeu-questionnaire, le public pourra suivre la lutte pour l'avènement d'un gouvernement responsable et les discussions ayant mené à la Confédération durant une période de bouleversements sociaux.	30-50 m <sup>2</sup> 325-540 ft <sup>2</sup>			•	2016 – 2021 3 150 \$	<b>1867 – REBELLION AND CONFEDERATION</b> This exhibition invites audiences to explore the three decades leading to Confederation. Through graphic panels, audiovisuals and a quiz, visitors follow the struggle for responsible government and the discussions that brought Canada into being during a time of social upheaval.
	<b>LE ST. LOUIS – NAVIRE DU DESTIN</b> <i>Une exposition du Musée maritime de l'Atlantique (maritimemuseum.novascotia.ca/st-louis)</i> En 1939, le navire allemand <i>St-Louis</i> , ayant à son bord 937 personnes de confession juive fuyant la guerre, s'est vu refuser l'entrée à Cuba, aux États-Unis, puis au Canada. Le paquebot est donc retourné en Europe, vers la guerre et le génocide. Près du tiers des gens à bord ont péri dans les camps nazis. L'exposition examine ce chapitre sombre et peu connu de l'histoire du Canada, et met en lumière la haine et les préjugés qui conduisent à de telles tragédies.	37 m <sup>2</sup> 400 ft <sup>2</sup>			•	2014 – 2024 3 500 \$ * transport/ shipping	<b>ST. LOUIS – SHIP OF FATE</b> <i>An exhibition from the Maritime Museum of the Atlantic (maritimemuseum.novascotia.ca/st-louis)</i> In 1939, the German liner <i>St. Louis</i> , with 937 Jewish refugees aboard, was denied entry to Cuba, the U.S.A. and, finally, Canada. <i>St. Louis</i> returned to Europe, to war and genocide. Almost one-third of its passengers died in Nazi camps. This exhibition explores a little-known, dark chapter in Canada's past, and brings to light the hatred and prejudices that give rise to such tragedy.
HISTOIRE MILITAIRE							MILITARY HISTORY
	<b>BLESSÉS</b> Des portraits saisissants en noir et blanc, réalisés par le photjournaliste Stephen J. Thorne, présentent 18 militaires du Canada qui ont participé à la guerre en Afghanistan et révèlent des récits de pertes, de rétablissements et d'espoir.	38 m. lin. 125 lin. ft			•	2019 – 2024 3 150 \$	<b>THE WOUNDED</b> Striking black-and-white portraits of 18 Canadian veterans of the war in Afghanistan, by photojournalist Stephen J. Thorne, illustrate stories of loss, recovery and hope.
	<b>MUNNINGS – LES ANNÉES DE GUERRE</b> Cette exposition regroupant une cinquantaine d'œuvres sur toile et de croquis est consacrée à l'artiste britannique sir Alfred Munnings. Engagé par le Fonds de souvenirs de guerre canadien, il a accompagné la Brigade de cavalerie canadienne et le Corps forestier canadien pendant la Première Guerre mondiale. Durant cette période déterminante de sa carrière, l'artiste s'est essentiellement consacré à peindre des sujets équestres, des paysages et des portraits.	120 m. lin. 400 lin. ft			•	2020 – 2022 20 000 \$	<b>MUNNINGS – THE WAR YEARS</b> This exhibition brings together some 50 oil paintings and studies by British artist Sir Alfred Munnings. Hired by the Canadian War Memorials Fund, he recorded the activities of the Canadian Cavalry Brigade and the Canadian Forestry Corps during the First World War. During this defining period in his career, the artist devoted himself primarily to horse-related subjects, landscapes and portraits.
	<b>GRANDES GUERRES. GRANDES FEMMES</b> Axée autour de quatre thématiques – le bénévolat, le service militaire, le travail ainsi que l'inquiétude et la perte –, cette exposition fait appel à une combinaison d'artéfacts, de photographies, de reproductions de documents et de matériel audiovisuel afin de raconter les récits personnels de femmes dont la vie a été bouleversée par les deux grandes guerres mondiales.	140 m <sup>2</sup> 1,500 ft <sup>2</sup>			•	2018 – 2023 16 000 \$	<b>WORLD WAR WOMEN</b> Organized around four themes—Volunteering, Service, Working, and Worry and Loss—this exhibition uses a combination of artifacts, photographs, document reproductions and audiovisual material to tell the personal stories of women whose lives were deeply affected by the First and Second World Wars.
	<b>ÉTRANGERS ENNEMIS – L'INTERNEMENT AU CANADA, 1914-1920</b> Pendant la Première Guerre mondiale et immédiatement après, le Canada a interné 8 579 personnes considérées comme « ennemis » étrangers. À l'aide de panneaux graphiques illustrés de photos tirées d'archives canadiennes, l'exposition témoigne de la vie de ces gens, des épreuves qu'ils ont subies et de l'héritage qu'ils ont laissé.	20-27 m. lin. 70-90 lin. ft				2015 – 2022 2 500 \$	<b>ENEMY ALIENS – INTERNMENT IN CANADA, 1914-1920</b> During and immediately after the First World War, Canada interned 8,579 “enemy aliens.” Through graphic panels featuring photographs from Canadian archival collections, this exhibition explores the lives of the internees: who they were, the conditions they endured, and the legacy they left behind.
	<b>SE BATTRE EN FLANDRE – GAZ. BOUE. MÉMOIRE.</b> L'exposition fait découvrir au public l'expérience des militaires du Canada en Belgique lors de la Première Guerre mondiale. Elle examine la situation des troupes qui ont dû affronter les gaz toxiques pendant la deuxième bataille d'Ypres ainsi qu'une mer de boue épaisse à Passchendaele. La capacité d'adaptation des militaires et de la population belge est au cœur de cette exposition. La présentation se termine par un aperçu de l'évolution des activités de commémoration en Belgique et au Canada au cours du dernier siècle.	30-50 m <sup>2</sup> 325-540 ft <sup>2</sup>			•	2015 – 2022 1 500 \$	<b>FIGHTING IN FLANDERS – GAS. MUD. MEMORY.</b> This exhibition introduces visitors to the experiences of Canadian soldiers in Belgium, who faced poison gas during the Second Battle of Ypres, and a sea of thick mud at Passchendaele. The adaptability of soldiers and Belgian civilians alike lies at the heart of this exhibition, which ends with an overview of how commemoration of the war has evolved in Belgium and Canada over the past century.
SPORTS							SPORTS
	<b>HOCKEY</b> Pour des millions de personnes au Canada, l'hiver est synonyme de hockey. Les fans ne voudront rater cette exposition pour rien au monde. Découvrez pourquoi le hockey occupe une place prépondérante dans la vie des Canadiennes et des Canadiens.	70-100 m <sup>2</sup> 750-1,100 ft <sup>2</sup>			•	2017 – 2023 5 500 \$	<b>HOCKEY</b> For millions of people in Canada, winter is synonymous with hockey. Hockey fans won't want to miss this exhibition, which explores why the sport occupies such a central place in the lives of Canadians.
	<b>COUP DE PATINS ! LA PASSION CANADIENNE POUR LE PATINAGE</b> Des origines européennes du patinage au rêve olympique canadien, cette exposition présente le hockey, le patinage de vitesse et le patinage artistique ainsi que d'autres éléments intéressants liés au patinage.	30-50 m <sup>2</sup> 325-540 ft <sup>2</sup>				2010 – 2022 3 150 \$	<b>LACE UP! CANADA'S PASSION FOR SKATING</b> From the European origins of skating to the Canadian Olympic dream, this exhibition covers hockey, speed skating and figure skating, along with many other skating-related topics.
ENFANTS							CHILDREN
	<b>LES ENFANTS FONT LA FÊTE!</b> (EXPOSITION TEMPORAIREMENT INDISPONIBLE) Cette exposition dynamique et haute en couleur permet aux enfants de découvrir l'importance et la diversité des fêtes célébrées au Canada. Elle propose une exploration stimulante du rôle des festivités qui réunissent les familles et donnent aux jeunes un sentiment d'appartenance. Le public peut partir à la découverte de 12 fêtes qui se tiennent au fil des saisons. Les activités connexes sont axées sur la créativité des jeunes, la résolution de problèmes et les jeux de rôles.	112-140 m <sup>2</sup> 1,200-1,500 ft <sup>2</sup>			•	Reprise Resumes 2022 16 000 \$	<b>KIDS CELEBRATE!</b> (TEMPORARILY UNAVAILABLE) This lively and colourful exhibition helps children discover the importance and diversity of celebrations in Canada. Offering a stimulating exploration of cultural festivities that bring families together, the exhibition also gives children a sense of belonging. Visitors can explore 12 celebrations through the seasons. The associated activities provide young visitors with opportunities for creativity, problem-solving and role-playing.

\* Toutes les expositions comportant des artéfacts nécessitent l'approbation du Rapport type sur les installations. | All venues seeking to borrow artifact-based exhibitions must submit a Standard Facilities Report for approval.