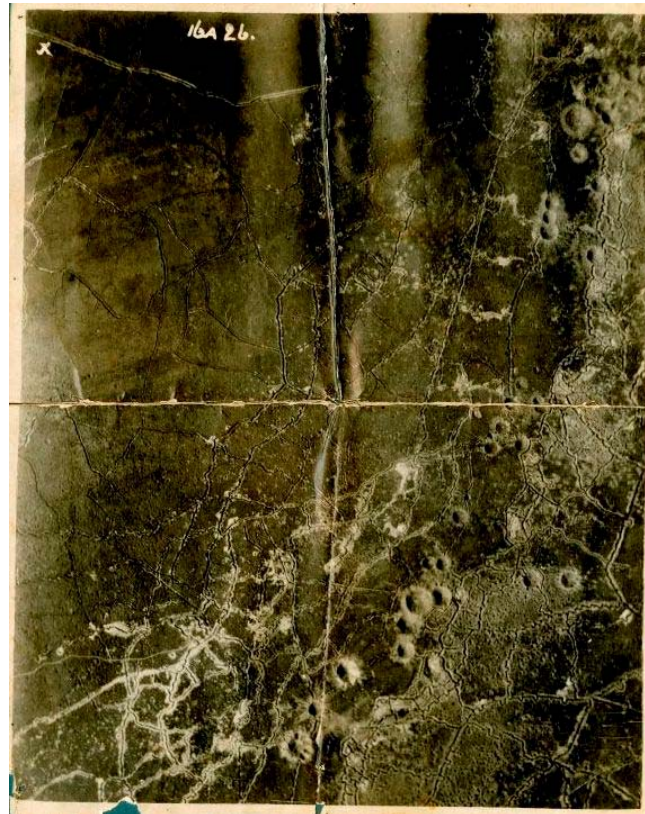


La bataille de la crête de Vimy
Ressources: Photos



La crête de Vimy du haut des airs

Cette photo aérienne montre les principales lignes de tranchées dans un secteur inconnu de la crête de Vimy. Les grands cratères, dont certains ont de 10 à 15 mètres de profondeur, sont le résultat de l'explosion de mines déclenchée par les ingénieurs canadiens avant et pendant l'assaut du 9 avril 1917. Les mines pouvaient causer une grande confusion et produire d'énormes vides dans les défenses de l'ennemi, mais elles constituaient aussi de sérieux obstacles pour les troupes dans leur progression.

Collection d'archives George-Metcalf MCG 19740387-060

La bataille de la crête de Vimy
Ressources: Photos



Char à Vimy

Char britannique traversant une tranchée allemande sur la crête de Vimy. Les huit chars à la disposition des Canadiens à Vimy tombèrent en panne ou furent détruits par les tirs ennemis. Les chars, qui étaient lents, n'en étaient pas moins utiles pour écraser les barbelés, effrayer l'ennemi et appuyer l'infanterie.

Collection d'archives George-Metcalf MCG 19930013-548

La bataille de la crête de Vimy
Ressources: Photos



Au-delà de Vimy, la plaine de Douai

Cette photo prise après la prise de la crête de Vimy, est une vue, vers l'est, de la plaine de Douai. Le point d'observation occupé par les soldats du premier plan témoigne de l'importance stratégique de la crête de Vimy – sa hauteur.

Collection d'archives George-Metcalf MCG 19920085-244

La bataille de la crête de Vimy
Ressources: Photos



L'avancée des Canadiens

Les Canadiens du 29^e bataillon d'infanterie progressent à travers le no man's land et les barbelés allemands pendant la bataille de la crête de Vimy, en avril 1917. La plupart des soldats sont armés de leurs fusils Lee Enfield, mais le soldat du milieu porte à l'épaule une mitrailleuse Lewis.

Collection d'archives George-Metcalf MCG 19920085-915

La bataille de la crête de Vimy
Ressources: Photos



Fortifications de Vimy

Un emplacement de mitrailleuses allemand en béton armé sur le sommet de la crête de Vimy, et les Canadiens qui s'en sont emparés.

Collection d'archives George-Metcalf

MCG 19920085-917

La bataille de la crête de Vimy
Ressources: Photos



Enlèvement des blessés

Des médecins militaires canadiens (avec l'emblème de la croix-rouge sur les soldats à droite, et à l'arrière-plan, à gauche) font appel à des prisonniers allemands pour transporter des blessés canadiens depuis la crête de Vimy, en avril 1917. Ils se servent d'un brancard à deux niveaux, tiré le long d'une voie de chemin de fer de campagne venant du front.

Collection d'archives George-Metcalf MCG 19920085-924

La bataille de la crête de Vimy
Ressources: Photos



Prisonniers de guerre

Les Canadiens firent plus de 4000 prisonniers allemands au cours de la bataille de la crête de Vimy. Sur cette photo, les soldats portant un calot sont des officiers allemands d'un grade peut-être suffisamment élevé pour justifier l'attention du photographe canadien officiel.

Collection d'archives George-Metcalf

MCG 19920085-943

La bataille de la crête de Vimy
Ressources: Photos



Appui d'artillerie

Sur cette saisissante photo nocturne prise derrière les lignes canadiennes sur la crête de Vimy, un canon de la marine britannique tire pour appuyer l'attaque canadienne. Un millier de canons et de mortiers alliés pilonnèrent la crête avant l'assaut, période appelée par les défenseurs allemands la « semaine de souffrance ».

Collection d'archives George-Metcalf MCG 19920085-215

La bataille de la crête de Vimy
Ressources: Photos



Byng en train d'inspecter des canons pris à l'ennemi

Le lieutenant-général sir Julian Byng et un officier français inconnu inspectent des canons allemands pris sur la crête de Vimy. Au cours de la bataille de quatre jours, du 9 au 12 avril 1917, les Canadiens s'emparèrent de 54 canons, 104 mortiers de tranchée et 124 mitrailleuses.

Collection d'archives George-Metcalf

MCG 20020045-2436

La bataille de la crête de Vimy
Ressources: Photos



Byng de Vimy

Le lieutenant-général sir Julian Byng commanda le Corps canadien sur le Front occidental de mai 1916 à juin 1917. Il fit des Canadiens une formation de combat d'élite, les conduisant dans les batailles du mont Sorrel, de la Somme et de la crête de Vimy. Ses soldats canadiens se surnommaient eux-mêmes les « Byng Boys » (les gars de Byng), ce qui témoigne de la popularité de leur commandant. Cette photo, prise en avril 1917, révèle un Byng fatigué et défait qui, comme tant d'autres, a été vieilli par la guerre.



MUSÉE CANADIEN DE LA GUERRE
CANADIAN WAR MUSEUM

La bataille de la crête de Vimy

Ressources: Photos

Collection d'archives George-Metcalf

MCG 19920085-262



Le cimetière canadien à Vimy

Vue aérienne du cimetière canadien près de la crête de Vimy. La bataille de la crête de Vimy, une victoire importante en avril 1917, causa la mort de 3598 Canadiens.

La bataille de la crête de Vimy

Ressources: Photos

Collection d'archives George-Metcalf

MCG 19801226-298



Inauguration du Mémorial de Vimy

Des drapeaux sont hissés en vue de l'inauguration du Mémorial de la crête de Vimy. Son dévoilement le 26 juillet 1936 attira 100 000 spectateurs, dont 6000 anciens combattants canadiens. Les deux piliers représentent la France et le Canada, et la figure isolée le Canada pleurant ses fils morts.

Collection d'archives George-Metcalf

MCG 19810859-009

La bataille de la crête de Vimy
Ressources: Photos



Pèlerins à Vimy

Une foule nombreuse est rassemblée pour assister au dévoilement du Mémorial de la crête de Vimy le 26 juillet 1936. Les deux pylônes qui s'élèvent vers le ciel représentent le Canada et la France. Vingt autres figures sculptées ornent la structure.
Collection d'archives George-Metcalf MCG 19910181-036

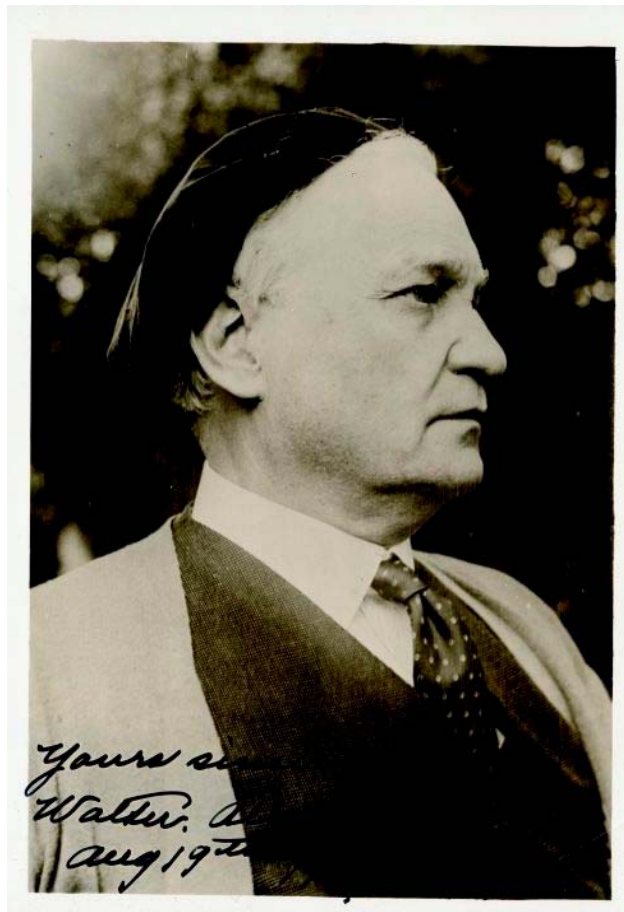
La bataille de la crête de Vimy
Ressources: Photos



Une sépulture canadienne

Un soldat canadien s'occupe de la sépulture informelle d'un camarade tué au combat près de la crête de Vimy, en avril 1917.
Collection d'archives George-Metcalf MCG 19920085-400

La bataille de la crête de Vimy
Ressources: Photos



Walter Allward

Portrait autographié de Walter Allward, le sculpteur et dessinateur du Mémorial de la crête de Vimy. Le projet d'Allward fut choisi parmi 160 propositions lors d'un concours national qui eut lieu en 1921.

Collection d'archives George-Metcalf MCG 1990066-001

La bataille de la crête de Vimy
Ressources: Photos



Premier monument commémoratif

Un premier monument commémoratif élevé en octobre 1917 sur la crête de Vimy rend hommage à la 2^e division canadienne et à la 13^e brigade d'infanterie britannique qui combattirent ensemble au cours de la bataille. Des monuments commémoratifs étaient souvent érigés par des unités et des formations après les batailles importantes.

Collection d'archives George Metcalf MCG 19930013-362